

Estrategia de abastecimiento

Junio 2025



Tabla de contenido

1. INTRODUCCIÓN.....	2
2. ALCANCE Y APLICACIÓN.....	3
3. MEJORA CONTINUA E INCENTIVOS PARA LA MAPE.....	3
4. CRITERIOS PROGRESIVOS DE SWISS BETTER GOLD.....	5
5. ASEGURAMIENTO Y SUPERVISIÓN.....	10
6. DECLARACIONES PARA EL MARKETING.....	12
7. INCUMPLIMIENTOS.....	12

1. INTRODUCCIÓN

La Asociación Suiza de Oro Responsable (Swiss Better Gold Association, "Asociación" de aquí en adelante) es una asociación sin fines de lucro creada por empresas suizas que participan en la cadena de suministro de oro, desde refinadores hasta minoristas, con el apoyo de la Secretaría de Estado para Asuntos Económicos de Suiza (SECO). Es una iniciativa abierta a los miembros dispuestos a participar en ella de forma comprometida. El objetivo de la Asociación es crear un mecanismo impulsado por el mercado que permita a las entidades de la minería aurífera artesanal, de pequeña y mediana escala idóneas que sean viables y responsables adoptando y manteniendo prácticas operativas socialmente inclusivas, más seguras, más limpias y más respetuosas con el medio ambiente.

En 2013, la Asociación y SECO lanzaron el programa Swiss Better Gold (Swiss Better Gold Initiative), que desde entonces se ha ejecutado como una iniciativa público-privada. El objetivo es propiciar un aumento significativo del volumen de oro que llega al mercado internacional del oro procedente de productores mineros artesanales y de pequeña escala responsables apoyados por el programa. Para lograr este objetivo, la Asociación ha desarrollado una estrategia de abastecimiento, que se describe en este documento.

La estrategia de abastecimiento es el documento principal de Swiss Better Gold y describe su metodología general. Se complementa además con modelos específicos de cadena de suministro, en los que se tiene en cuenta el tipo particular de cadena de suministro, por ejemplo, el modelo para los barequeros o las plantas de procesamiento. En su estructura, estos modelos siempre reflejan el enfoque fundamental que aquí se expone. Estos modelos específicos figuran en el anexo.

La estrategia de abastecimiento de Swiss Better Gold está diseñada para ser flexible y ajustarse a las circunstancias cambiantes del sector, así como a los conocimientos y experiencias adquiridos a través de las actividades de la Asociación en los países en que opera. Para ello, la Asociación seguirá actualizando esta estrategia en consulta con sus miembros y con las principales partes interesadas, es decir, los actores de la cadena de suministro de Swiss Better Gold.

La Asociación elabora documentos de orientación técnica, referencia, protocolos y procedimientos para facilitar la implementación de esta estrategia de abastecimiento por parte de una variada red de productores mineros de oro, y para permitir que los verificadores independientes de Swiss Better Gold reconfirmen el estatus de acreditación de los productores.

2. ALCANCE Y APLICACIÓN

La estrategia de abastecimiento de Swiss Better Gold se aplica a todos los países en los que la Asociación apoya a los productores mineros para que estos puedan suministrar al mercado un oro producido de forma responsable.

La estrategia de abastecimiento de Swiss Better Gold se aplica a un portfolio amplio de diferentes productores mineros, desde la minería artesanal y de pequeña escala (MAPE) hasta productores medianos. Productores de la MAPE¹ pueden estar organizados como cooperativas, pequeñas empresas o negocios familiares. La estrategia de abastecimiento también abarca a los productores de la MAPE situados en las concesiones mineras a mediana y gran escala, o cerca de ellas. Es estos casos, la Swiss Better Gold podría colaborar con estos productores de mediana o gran escala para crear cadenas de suministro que incluyan a estos productores de la MAPE. Por último, Swiss Better Gold trabaja con productores de mediana escala cuando el valor agregado de la intervención del programa en temas ambientales, sociales y de gobernanza es considerable.

Si un productor de la MAPE quisiera a obtener una certificación específica conforme a un Estándar Voluntario de Sostenibilidad (VSS)², Swiss Better Gold aplica paralelamente sus propios instrumentos, en concreto el método de La Escalera.

3. MEJORA CONTINUA E INCENTIVOS PARA LA MAPE

La Asociación facilita la circulación de oro desde los productores mineros responsables hasta el mercado, con un enfoque en la MAPE. La mejora continua es un principio básico y fundamental para el éxito de la estrategia de abastecimiento de Swiss Better Gold. Los productores mineros participantes son incentivados a que mejoren continuamente sus prácticas y, paso a paso, consigan

¹ La Asociación adopta la definición de MAPE de la OCDE que se encuentra en la Guía de Diligencia Debida de la OCDE para las Cadenas de Suministro Responsables de Minerales en las Áreas de Conflicto o de Alto Riesgo, tercera edición, página 66: "Operaciones mineras formales o informales con formas predominantemente simplificadas de exploración, extracción, procesamiento y transporte. Normalmente la MAPE tiene baja intensidad de capital y utiliza tecnologías con alta intensidad de mano de obra. La "MAPE" puede incluir hombres y mujeres que trabajan de manera individual al igual que aquellos que trabajan como grupo familiar, mediante alianzas o como miembros de cooperativas u otros tipos de asociaciones y empresas legales que involucran cientos e inclusive miles de mineros. Por ejemplo, es común que los equipos de trabajo de 4-10 personas, algunas veces como unidades familiares, compartan tareas en un mismo punto de extracción mineral (ej: excavar un túnel). Al nivel organizacional, son comunes los grupos de 30-300 mineros, quienes realizan la extracción conjunta de un depósito mineral (ej: trabajar en diferentes túneles) y algunas veces comparten las instalaciones de procesamiento". (<https://www.oecd.org/daf/inv/mne/mining.htm>).

² Como por ejemplo Fairmined, FairTrade, Responsible Jewellery Council, Responsible Minerals Initiative.

acceder al mercado internacional del oro demostrando que cumplen los criterios de Swiss Better Gold. Este enfoque progresivo se conoce como la Escalera de Mejora Continua de Swiss Better Gold (la escalera de Swiss Better Gold) y se representa en la Figura 1 a continuación.

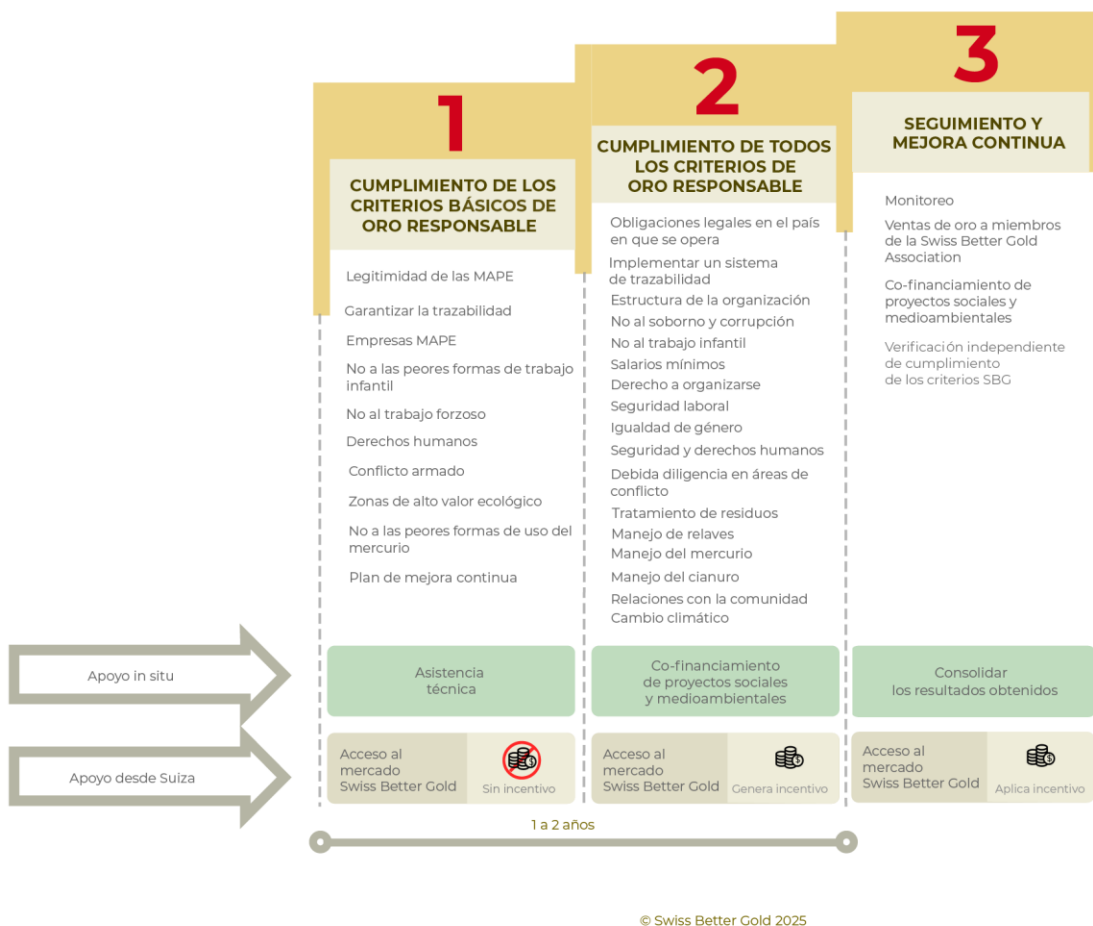


Figura 1. La Escalera de Mejora Continua de Swiss Better Gold y sus incentivos.

La escalera de Swiss Better Gold consta de tres etapas progresivas: desde que se selecciona por primera vez a los productores mineros, hasta que se convierten en proveedores verificados de Swiss Better Gold y, por último, mantienen su estatus a través del monitoreo continuo y la presentación de informes sobre su desempeño.

Para motivar a los productores mineros a ascender por los peldaños de la escalera Swiss Better Gold y lograr que alcancen estándares superiores, mayor capacidad de organización y para realizar la minería de forma más productiva, eficiente, segura y limpia, Swiss Better Gold les ofrece incentivos:

- **Acceso a los mercados y cadenas de suministro de los miembros de la Asociación:** Para muchos productores, tener acceso a las cadenas de suministro de los miembros de la Asociación provee ventajas considerables. Los miembros de la Asociación pueden ofrecer mejores condiciones comerciales a los productores mineros en comparación con los comerciantes locales, lo que incluye contratos a largo plazo garantizados, precios que suelen ser sistemáticamente mejores que los que pueden obtenerse en los mercados locales de la mayoría de los países, certeza de que habrá demanda y un riesgo crediticio muy bajo.
- **Desarrollo de capacidades y asistencia técnica de Swiss Better Gold:** Los socios implementadores de Swiss Better Gold proporcionan actividades de desarrollo de capacidades y asistencia técnica a los productores. En colaboración con una red de especialistas que cubren todos los aspectos de las operaciones mineras responsables y con el financiamiento de SECO y de la Asociación, los socios implementadores pueden acompañar a muchos productores que muestran el potencial y la voluntad de ascender en la escalera de Swiss Better Gold. El nivel de apoyo que se pone a disposición de los productores se basa en las necesidades de cada productor y en los fondos disponibles.
- **Desarrollo de la comunidad:** La Asociación pone a disposición de los productores mineros elegibles una cofinanciación para proyectos que contribuyan al desarrollo económico, ambiental y social de las comunidades mineras directamente relacionadas con la operación. La finalidad de los proyectos y el uso de los fondos se pactan entre la Asociación y el productor a través de un acuerdo que se administra con el apoyo de los socios implementadores de Swiss Better Gold.

4. CRITERIOS PROGRESIVOS DE SWISS BETTER GOLD

Los socios implementadores de Swiss Better Gold identifican los productores mineros que tienen el potencial y la motivación para participar en el programa³. En el caso de la MAPE, Swiss Better Gold sólo se relacionan con productores "legítimos", tal y como se definen en el Programa de Abastecimiento Responsable de la LBMA y en la Guía de la OCDE para Cadenas de Suministro Responsables de las Áreas de Conflicto y de Alto Riesgo⁴. Generalmente, productores participantes del programa deben estar completamente formalizados o por lo menos en proceso de formalización. Para ascender en la escalera de Mejora Continua de Swiss Better Gold y beneficiarse de los incentivos descritos en la Sección 3, los productores mineros reciben apoyo continuo para que puedan demostrar que han cumplido los criterios de abastecimiento de Swiss Better Gold en cada etapa.

³ Se espera que todos los miembros de la Asociación sean responsables de conocer y cumplir toda la legislación y la reglamentación vigente en materia de "abastecimiento de oro" en Suiza y en cualquier otro país en el que operen, incluida la obligación de llevar a cabo la debida diligencia en materia de la lucha contra el lavado de dinero y de otro tipo con respecto a los proveedores, socios comerciales y clientes potenciales, nuevos y existentes.

⁴ Véase el Programa de Abastecimiento Responsable de la LBMA (<https://www.lbma.org.uk/responsible-sourcing>) y la Guía de la OCDE, página 70 (<https://www.oecd.org/daf/inv/rmne/mining.htm>).

Los criterios están diseñados para satisfacer las expectativas más importantes y esenciales de las marcas y los fabricantes que desean comprar oro de la MAPE responsable, incluido el cumplimiento de requisitos específicos del sector e intersectoriales. Los criterios de abastecimiento de Swiss Better Gold se basan en y están alineados con normas ampliamente reconocidas aplicables a la producción y el suministro responsables de oro artesanal y de pequeña escala, como el Programa de Abastecimiento Responsable de la LBMA, la Guía de Debida Diligencia de la OCDE, y los Principios de Minería Responsable del Consejo Mundial del Oro⁵. El documento de orientación para la verificación de Swiss Better Gold establece procesos de gestión de riesgos y prácticas operativas para hacer frente a importantes riesgos sociales, ambientales y de gobernanza en relación con estos criterios de abastecimiento.

Hay 27 criterios de Swiss Better Gold, organizados en tres (3) aspectos según ESG. Diez (10) de estos criterios deben cumplirse en la Etapa 1 de la escalera Swiss Better Gold y se conocen como criterios "básicos". Los 17 criterios restantes se cumplen en la Etapa 2 de la escalera de Swiss Better Gold y se conocen como criterios de Swiss Better Gold. En los siguientes párrafos se explican los criterios de cada una de las tres etapas progresivas de la escalera Swiss Better Gold y la asistencia que prestan los socios implementadores para hacer posible el avance de los productores de la MAPE.

ETAPA 1: En la Etapa 1, los productores mineros son evaluados por los socios implementadores de Swiss Better Gold para asegurarse de que cumplen los diez (10) requisitos básicos. El último de estos criterios se refiere a la aceptación por parte del productor de un plan de mejora continua (PMC) y al cumplimiento de sus acciones con plazos determinados. El PMC se elabora junto con el socio implementador y debe garantizar que el productor se comprometa con el programa Swiss Better Gold y se esfuerce por cumplir los criterios de abastecimiento de Swiss Better Gold.

En la Etapa 1, para incentivar a los productores mineros, los socios implementadores de Swiss Better Gold proporcionan asistencia técnica para ayudar a realizar mejoras operativas que permitan completar el PMC desarrollado para el productor.

Los miembros de la Asociación trabajan con productores mineros que se encuentran en la Etapa 1 y les compran oro una vez que han cumplido los criterios "básicos" de abastecimiento de Swiss Better Gold, manteniéndose en un estado legal y comprometidos formalmente a seguir un PMC y a avanzar a la Etapa 2. Los productores deben pasar a la Etapa 2 de la escalera Swiss Better Gold cumpliendo los criterios exigidos en un plazo de 24 meses desde el inicio de su participación en el programa.

Etapa 1 Criterios básicos

⁵ Véase el Programa de Abastecimiento Responsable de la LBMA (<https://www.lbma.org.uk/responsible-sourcing>) y la Guía de la OCDE (<https://www.oecd.org/daf/inv/mne/mining.htm>), y los Principios de Minería Responsable del Consejo Mundial del Oro (<https://www.gold.org/industry-standards/responsible-gold-mining>).

Aspecto	Criterio	Descripción
Gobernanza & capacidad de organización	Legitimidad de las MAPE	Los productores mineros son MAPE legítimos ⁶ .
	Garantizar la trazabilidad ⁷	Los productores mineros disponen de un sistema o de un registro que garantiza la trazabilidad en función de la legalidad de sus operaciones (origen/procedencia, procesamiento/transформación y comercialización/exportación).
	Empresas MAPE	Los productores mineros son empresas de MAPE ⁸ .
	Conflicto armado	Los productores mineros no apoyan directa o indirectamente a grupos armados no estatales.
	Plan de mejora continua	Los productores mineros se comprometen a llevar a cabo un plan de mejora continua cuantificable con plazos determinados para lograr el cumplimiento de los criterios de Swiss Better Gold.
Social	No a las peores formas de trabajo infantil	Los productores mineros no están vinculados de ninguna manera a las peores formas de trabajo infantil ⁹ .
	No al trabajo forzoso	No hay trabajo forzoso u obligatorio en las operaciones mineras.
	Derechos humanos	Los productores mineros no están vinculados en modo alguno a ninguna forma de tortura, trato cruel, inhumano y degradante; abusos graves de los derechos humanos; crímenes de guerra u otras violaciones graves del derecho internacional humanitario, crímenes contra la humanidad o genocidio.
Ambiental	Zonas de alto valor ecológico	No se realizan operaciones en zonas de alto valor ecológico, incluidos los sitios naturales del Patrimonio Mundial ¹⁰ , áreas claves para

⁶ Siguiendo la definición de la Guía de la OCDE (<https://www.oecd.org/daf/inv/mne/mining.htm>).

⁷ Aplicable a partir de mayo de 2024.

⁸ Según la definición de la OCDE, página 66: "Empresas MAPE - Entidades de carácter artesanal y a pequeña escala que han sido suficientemente formalizadas y estructuradas para que puedan ejecutar esta Guía. De acuerdo con el Apéndice, se invita a la formalización de todos los mineros artesanales y a pequeña escala en esta dirección" (<https://www.oecd.org/daf/inv/mne/mining.htm>).

⁹ Véase OIT C182 (http://www.ilo.org/dyn/normlex/en/f?p=NORMLEXPUB:12100:0::NO:12100:P12100_INSTRUMENT_ID:312327:NO).

¹⁰ Un "Sitio del Patrimonio Mundial" es un sitio o bien inscrito en la Lista del Patrimonio Mundial. Para más información, consulte la Lista del Patrimonio Mundial de la UNESCO (<http://whc.unesco.org/en/list/>).

		la biodiversidad ¹¹ , sitios de la Alianza para la Extinción Cero ¹² , y zonas protegidas clasificadas del I al IV por la Unión Internacional para la Conservación de la Naturaleza ¹³ .
	No a las peores formas de uso del mercurio	Los productores mineros no aplican las peores formas de uso del mercurio en la recuperación del oro.

ETAPA 2: La Etapa 2 se alcanza una vez que el desempeño del productor minero cumple la totalidad de los 27 criterios de Swiss Better Gold. En esta etapa, el productor recibe un pago para cofinanciar proyectos de desarrollo comunitario que ha acordado con la Asociación. Los productores sólo pueden recibir los pagos para la cofinanciación de proyectos de desarrollo comunitario una vez que hayan sido acreditados como productores de Swiss Better Gold.

Etapa 2 Criterios Swiss Better Gold		
Aspecto	Criterio	Descripción
Gobernanza y capacidad de organización	Obligaciones legales en el país en que se opera	Los productores mineros cumplen con todas las obligaciones legales en el país en el que operan.
	Implementar un sistema de trazabilidad ¹⁴	Los productores implementan un sistema de trazabilidad que permite rastrear el mineral desde el punto de extracción, pasando por el proceso de beneficio, hasta su comercialización/exportación.
	Estructura de la organización	Los productores mineros tienen una estructura clara y transparente y un proceso de toma de decisiones adecuado al tamaño de la organización que permite documentar y controlar y supervisar eficazmente las

¹¹ "Áreas clave para la biodiversidad" es una metodología que ayuda a identificar y designar áreas de importancia internacional en términos de conservación de la biodiversidad utilizando criterios estandarizados a nivel mundial. Véase la "Base de datos mundial de áreas clave para la biodiversidad" y "Un estándar mundial para identificar las áreas clave para la biodiversidad" si desea conocer otras definiciones.

¹² La Alianza para la Extinción Cero (AZE) está formada por 88 organizaciones no gubernamentales de conservación de la biodiversidad que trabajan para evitar la extinción de especies. 587 lugares y 920 especies han sido evaluados como "en peligro" o "en peligro crítico"; el mapa y la lista pueden encontrarse en el sitio web (<https://zeroextinction.org/>).

¹³ Las categorías de manejo de áreas protegidas de la UICN clasifican las áreas protegidas según sus objetivos de manejo. Estas categorías están reconocidas por organismos internacionales como las Naciones Unidas. La información sobre las categorías puede encontrarse en el sitio web (<https://www.iucn.org/theme/protected-areas/about/protected-areas-categories>).

¹⁴ Aplicable a partir de mayo de 2024.

		actividades para aplicar los criterios de abastecimiento de Swiss Better Gold.
	No al soborno y corrupción	Los productores mineros implementan una política anticorrupción que prohíbe el soborno y la corrupción.
	Debida diligencia en áreas de conflicto	Los productores mineros aplican una metodología de gestión de riesgos consistente con la Guía de Debida Diligencia la OCDE para Cadenas de Suministro Responsables de Minerales en Áreas de Conflicto o de Alto Riesgo, incluido el Modelo de Política de la Cadena de Suministro del Anexo II.
Social	No al trabajo infantil	Ningún niño menor de 15 años debe trabajar y ningún niño menor de 18 años debe realizar trabajos peligrosos en la operación minera.
	Salarios mínimos	Los trabajadores reciben al menos el salario mínimo legal.
	Derecho a organizarse	Los productores mineros reconocen el derecho de todos los trabajadores a organizarse y afiliarse a organizaciones de trabajadores y a negociar colectivamente sus condiciones laborales.
	Seguridad laboral	Los productores mineros ofrecen un entorno de trabajo seguro.
	Igualdad de género	Los productores mineros demuestran un compromiso firme en la identificación y abordaje de las desigualdades de género.
	Seguridad y derechos humanos	Los productores mineros que contratan personal de seguridad adecuan debidamente sus prácticas a los Principios Voluntarios de Seguridad y Derechos Humanos.
	Relaciones con la comunidad	Los productores mineros demuestran un compromiso decidido a establecer relaciones positivas, mutuamente beneficiosas y pacíficas con las comunidades afectadas por sus actividades y dan acceso a un mecanismo de reclamación adecuadamente diseñado.
Ambiental	Tratamiento de residuos	Los productores demuestran un eficiente manejo de los residuos de extracción, procesamiento y otros, que reducen los impactos negativos en el medio ambiente y la salud.

Manejo de relaves	Los productores mineros planifican adecuadamente la eliminación de los relaves y las aguas residuales asociadas y evitan eficazmente su descarga en otras aguas.
Manejo del mercurio	Los productores mineros demuestran un compromiso acorde con las acciones destinadas a eliminar el mercurio que figuran en el Anexo C del Convenio de Minamata.
Manejo del cianuro	Las plantas de lixiviación con cianuro de los operadores mineros están construidas para evitar eficazmente la contaminación ambiental y son operadas por personal adulto capacitado.
Cambio climático ¹⁵	Los productores mineros demuestran su compromiso de hacer frente al cambio climático mediante la identificación, documentación (reportes) y aplicación de medidas para reducir las emisiones de gases de efecto invernadero; de gestionar eficientemente los recursos hídricos, reduciendo la contaminación y el uso desmedido, y asegurando la calidad, recuperación y disponibilidad del agua; y de proteger la biodiversidad mediante la protección del recurso suelo, la restauración de áreas mineras, y el conocimiento, conservación y protección de la flora y fauna, todo lo mencionado en la medida de sus posibilidades.

ETAPA 3: Una vez cumplidos los 27 criterios de Swiss Better Gold, los productores mineros deberán seguir manteniendo las prácticas y los sistemas operativos para garantizar un desempeño constante, y cumplir con todo plan de mejora continua a nivel operativo que exija la Asociación. Los socios implementadores de Swiss Better Gold supervisan continuamente las operaciones mineras en función de los criterios de Swiss Better Gold y realizan periódicamente reportes a la Asociación, tal y como se establece en la guía de verificación de Swiss Better Gold.

5. ASEGURAMIENTO Y SUPERVISIÓN

La credibilidad y la integridad de Swiss Better Gold se basan en dos pilares. En primer lugar, el seguimiento continuo de los productores mineros participantes por parte del socio implementador de Swiss Better Gold. Las actividades de seguimiento comienzan en el momento en que se identifica al productor (evaluación inicial) y éste decide formar parte del programa Swiss Better Gold, y

¹⁵ Aplicable a partir de setiembre de 2021.

son de carácter continuo. Entre ellas se incluye el acompañamiento constante del productor minero por parte del socio implementador, quien lleva a cabo el análisis de brechas, proporciona asistencia técnica e implementa el PMC, realiza visitas de seguimiento, elabora informes sobre las mismas y ofrece recomendaciones sobre el progreso del productor en la escalera Swiss Better Gold¹⁶.

En segundo lugar, una vez que el socio implementador haya recomendado la Etapa 2 para un productor minero y éste haya sido acreditado por la Asociación como proveedor de Swiss Better Gold, será obligatoria una verificación de tercera parte en un plazo de dos (2) años a partir de la acreditación, con el fin de reconfirmar la elegibilidad del productor para el programa Swiss Better Gold. La verificación se repite cada dos años.

A menudo se considera que la validación por terceros tiene mayor credibilidad debido a que es claramente independiente de la entidad evaluada. Sin embargo, para el sector de la MAPE de oro, contar con auditores homologados por un programa estandarizado conlleva costos que muy a menudo resultan prohibitivos. La Asociación reconoce que es necesario un enfoque flexible para encontrar un grado aceptable de aseguramiento ante el mercado.

El programa de abastecimiento de Swiss Better Gold aplicará los siguientes modelos de aseguramiento para satisfacer las expectativas del mercado a un costo que sea asequible para los pequeños productores de oro:

- Para la confirmación en la Etapa 1, la Asociación contará con el apoyo de los socios implementadores de Swiss Better Gold para la selección y supervisión de los productores mineros, así como de cualquier otra entidad externa que los miembros decidan contratar y que esté ampliamente reconocida como persona competente.
- Para la acreditación en Etapa 2, el socio implementador presenta una recomendación a la Asociación, que concede la acreditación. Además, la Asociación contrata a terceros calificados e independientes¹⁷ para que verifiquen el cumplimiento de los criterios de abastecimiento por parte de los productores de la MAPE en un plazo de 24 meses a partir de la acreditación de la segunda etapa. Las prácticas de los organismos de verificación o de los evaluadores se ajustarán a los principios de la orientación y los estándares de conformidad reconocidos, como la norma ISO 17001:2005 o equivalente¹⁸, y deberán conocer las normas de auditoría de sistemas de gestión, como la ISAE 3000 o la ISO 19011:2011. La Asociación podrá elaborar un registro de personas calificadas y de organismos de validación para garantizar la consistencia en la reconfirmación de los productores de Swiss Better Gold.

¹⁶ Las actividades de supervisión también se extienden a los contratistas in situ.

¹⁷ La Asociación define los criterios que deben cumplir los terceros independientes calificados para que sean aprobados. La Asociación también define el formato exigido para los informes.

¹⁸ Los principios que guiarán a los organismos de verificación incluyen imparcialidad, competencia, enfoque fáctico para la toma de decisiones, apertura, confidencialidad, responsabilidad y nivel de seguridad y responsabilidad.

- Para la Etapa 3, la Asociación cuenta con el apoyo de los socios implementadores de Swiss Better Gold quienes supervisan continuamente y notifican sobre el desempeño de los productores, así como de terceros independientes que los miembros decidan contratar y que estén ampliamente reconocidos como competentes.

6. DECLARACIONES PARA EL MARKETING

Un elemento necesario e importante de la estrategia de abastecimiento de Swiss Better Gold es la forma en que se tratan las declaraciones (y las declaraciones potencialmente engañosas) del oro que se vende y se anuncia como producido y transformado por empresas y organizaciones que participan en el programa. La Asociación ha elaborado una guía de comunicación que puede consultarse en el sitio web (<https://ororesponsable.org/conocimientos/documentos-iniciativa/>).

7. INCUMPLIMIENTOS

El "incumplimiento" por parte de un productor de Swiss Better Gold se refiere a una infracción grave de los principios de Swiss Better Gold (descritos en la estrategia de abastecimiento, la guía de verificación, la política del Fondo Swiss Better Gold, la guía de comunicación y otros documentos). Se trata de un incumplimiento de las normas internacionales, de los protocolos de debida diligencia o de una crisis grave relacionada con violaciones de los derechos humanos u otros impactos adversos sociales o medioambientales. La gravedad de la infracción es determinada por la Junta Directiva de la Asociación y se basa en el contexto, el acontecimiento y los riesgos que conlleva.

El incumplimiento de los principios de Swiss Better Gold se produce en los siguientes casos:

- No conformidad con los criterios de abastecimiento de Swiss Better Gold.
- Incumplimiento no justificado de los proyectos de asistencia técnica, sociales y medioambientales apoyados por el Fondo Swiss Better Gold.
- Incumplimiento de la guía de comunicación de Swiss Better Gold, que conlleva consecuencias negativas para la reputación u otras consecuencias negativas para Swiss Better Gold.
- Riesgos reputacionales percibidos como tales por la Asociación.
- Diferencias importantes en los valores establecidos en los estatutos de la Asociación, en particular en el artículo 3 (<https://swissbettergold.ch/about-us>).

Los casos de incumplimiento son analizados por la Junta Directiva de la Asociación. Cuando se considere necesario, la Asociación solicitará a su contraparte un plan de mejora que aborde la situación identificada. Si el plan de mejora no se pone en marcha en un plazo de seis (6) meses, la Asociación planteará la suspensión y, en los casos en los que no se haya producido ninguna mejora, también la exclusión del productor del programa Swiss Better Gold.

Los incumplimientos pueden notificarse:

- A través del mecanismo de reclamaciones de Swiss Better Gold.
- Por los socios implementadores de Swiss Better Gold.
- Por los verificadores de Swiss Better Gold.
- Por el productor de Swiss Better Gold.