

VOCES DE LA

FORMALIZACIÓN

HISTORIAS INSPIRADORAS DE MINEROS FORMALIZADOS

N° 3



PERÚ

Ministerio de Energía y Minas



BICENTENARIO
PERÚ
2024

JORGE LUIS MONTERO CORNEJO

Ministro de Energía y Minas

HENRY JOHN LUNA CÓRDOVA

Viceministro de Minas

MAYRA FIGUEROA VALDERRAMA

Directora General de Formalización Minera

EQUIPO RESPONSABLE:

Dirección General de Formalización Minera

DIAGRAMACIÓN Y DISEÑO:

Oficina de Imagen Institucional y
Comunicaciones

FOTOGRAFÍAS:

Minem.

Diciembre 2024 - Lima, Perú

Con el apoyo de la
Iniciativa Suiza Oro Responsable



PERÚ

Ministerio
de Energía y Minas

SBG SWISSBETTERGOLD

INICIATIVA SUIZA ORO RESPONSABLE

CONTENIDO

PÁG. 4

Presentación

PÁG. 5-16

- Inversiones Mineras Doble A 5
 - Beymant Hernandez 6
 - Empresa Minera Maray 8
 - Empresa Transportes Zúñiga 10
 - Empresa Minera Piedra Santa 12
 - ASTRAMIASA 14
 - Cooperativa Nueva Teresita 15
-

PÁG. 16-17

Opinión

Testimonios

PRESENTACIÓN

La minería ha acompañado al Perú en todos los capítulos de su historia y, en estos tiempos, sigue siendo el motor de la economía nacional y fuente para el desarrollo de nuestros pueblos a lo largo y ancho del territorio nacional.

Necesitamos la minería y todos los beneficios que de ella recibimos, sin duda alguna. Pero necesitamos que esta sea ordenada, respetuosa, que actúe conforme a las normas actuales. Es decir, necesitamos una minería formal que repercuta positivamente desde el nivel local. Y cuando me refiero a la dimensión local, hago alusión a las comunidades, centros poblados, distritos, parcialidades, que conviven con este boyante estrato minero.

Las cifras actuales demuestran que son más de dos mil los mineros formales que benefician a más de once mil socios. Y si a ello sumamos los aportes indirectos (negocios asociados, proveedores,

entre otros) encontramos que la minería en pequeña escala formal desempeña un papel fundamental.

Esto es así porque la formalidad, en todos sus niveles, no solo fomenta el empleo directo e indirecto, sino también interviene abriendo caminos, conectando localidades, colaborando con los poblados vecinos, en suma, dinamizando positivamente el territorio.

Desde este, y otros espacios más que iremos creando, les pido podamos seguir trabajando de la mano y continuar escribiendo capítulos trascendentales de nuestra historia.

Jorge Luis Montero Cornejo

Ministro
Ministerio de Energía y Minas del Perú



MINERÍA ARTESANAL EN PIURA

Inversiones Mineras Doble A

A dos horas de la ciudad de Piura, en el distrito de Suyo, provincia de Ayabaca, se encuentra la zona conocida como Servilleta. Un valle minero próximo a la frontera con el Ecuador donde encontramos diversas actividades mineras de extracción de oro.

Allí, cobijada por bosques de algarrobos, áridos cerros y un cálido clima, opera Inversiones Mineras Doble A, una pequeña empresa minera formal.

Desde el año 2022 (fecha en que se formalizó) esta operación minera brinda oportunidades de trabajo a personas de la zona conforme a las disposiciones de salud y seguridad en el trabajo, brindando condiciones adecuadas a sus más de 20 trabajadores inscritos en planilla.

Con más de 15 años de experiencia en labores mineras, los fundadores de esta empresa reconocen que la formalización presenta retos, sin embargo, su vocación por la minería artesanal es un impulso para salir adelante todos los días desde el socavón, trabajando incluso personalmente el material.

Inversiones Mineras Doble A es un ejemplo de minería responsable que genera trabajo y desarrollo local. Una muestra clara de que ser formal es un proceso que con esfuerzo, traerá cambios positivos para todos.



DATOS ADICIONALES

Pique y Socavón

En esta zona rica en oro encontramos socavones y profundos "piques", de donde se extrae mineral que luego es trasladado a plantas de beneficio.

Salud para el personal

La salud del personal es una prioridad para esta empresa. Por ello, cumplen con todos los exámenes de ley y principios de salubridad.

Minería en la Frontera

Dada la proximidad con la zona fronteriza con el Ecuador, esta actividad minera genera un importante movimiento comercial y económico en la frontera.

INVERSIONES MINERAS DOBLE A

Tipo de proceso de formalización: Extraordinario

Año de formalización: 2022

Material extraído: ORO

Ubicación: Caserío Cachaco Grande, Ubicada en el sector de Servilleta, distrito de Suyo, provincia de Ayabaca en la región Piura.



BEYMANT HERNÁNDEZ, UNA BREVE HISTORIA DE SUPERACIÓN

Con la mirada puesta en el oscuro socavón por el cual accede a las entrañas del cerro donde se gana la vida, Beymant González evoca sus comienzos en la minería en pequeña escala. Relata, con nostalgia, que empezó como peón en la labor artesanal de un familiar. Por aquel entonces, la minería era para él un mundo inexplorado: los cuidados en la mina, la técnica, el equipamiento básico, todo le resultaba extraño. Pero no cayó en los abismos del desánimo, por el contrario, prosiguió con férrea determinación.



BUENAS PRÁCTICAS

Cumplimiento de compromisos

Beymant Hernández vende al titular de la concesión el mineral extraído, lo cual constituye uno de los acuerdos contemplados en el contrato de explotación suscrito con el concesionario.

Compromiso con tecnologías limpias

En la labor de Hernández, debido a que solo extrae el material en bruto, no se utilizan insumos químicos como el mercurio o el cianuro. No obstante, sostiene que tiene contemplado implementar mesas gravimétricas para el procesamiento del mineral.

Aportes a la comunidad y responsabilidad social

Como parte de su compromiso con las localidades vecinas, aporta un porcentaje determinado de sacos mineralizados a la comunidad, contabilizados en función de la producción. Ello le ha permitido mantener y consolidar buenas relaciones de vecindad con su entorno.

Articulación territorial

Beymant Hernández mantiene una excelente apertura al trabajo coordinado con entidades como la DREM Piura, el Ministerio de Energía y Minas, entre otros. Se encuentra en constantes capacitaciones y, asimismo, brinda facilidades a las autoridades encargadas de velar por el buen funcionamiento de la minería en pequeña escala formal.

del Perú

De ese primer encuentro ya pasó más de una década.

Lejos de incomodarse por lo que sin duda alguna constituye un hito en su biografía, este afable personaje de raíces ayabaquinas afirma que esta etapa fue crucial para su crecimiento personal, pues, en esas tierras agrestes, lograría descifrar los secretos de la minería de socavón, al punto que, en pocos años, sería capaz de dominar no solo los conocimientos esenciales para la extracción del mineral, sino también los pormenores del, a menudo, intrincado mundo empresarial.

Con los saberes y experiencia de su lado, aspiraría a más. De modo que, a fuerza de sacrificios, se hizo de un pequeño capital con el cual pudo abrir su propia labor. Pero siempre tuvo claro que la informalidad es un edificio de frágiles cimientos. Consciente de ello, decidió acogerse al proceso de formalización, lo cual constituye un punto de inflexión en su trayectoria: en adelante, participaría en cuanta jornada de asistencia técnica o capacitación ofreció el Estado. Además de eso, se empapó de los aspectos normativos elementales de este proceso. Todo esto le permitió cumplir con los requisitos exigidos por la norma (IGAFOM, Expediente Técnico, entre otros), pero sobre todo, lo posicionó en la zona como un empresario minero artesanal con aspiraciones reales de lograr la formalidad. Portador de una sólida reputación, lograría suscribir un contrato de explotación con el titular de la concesión minera, abriendo así el camino hacia su formalización, la cual concretó el año 2022.

La formalización minera, asegura Beymant sin contemplaciones, transformó su vida, y también la de seis personas que trabajan para él. Porque confiesa, ahora los trabajadores se encuentran en planilla, prestan más atención a algunos aspectos antes soslayados como el uso de Equipos de Protección Personal (EPP) en las instalaciones, el cuidado del entorno natural y el aporte directo a las localidades vecinas que alientan la buena convivencia con estas. Por todo ello, concluye, la formalidad es el camino.

BEYMANT HERNANDEZ

Tipo de proceso de formalización Extraordinario

Año de formalización 2022

Si son titulares o no Empresa Minera GAMANMIN

Son titulares del terreno superficial PERMISO JUDICIAL

Material extraído ORO

Ubicación Caserío Cachaco Grande, Ubicada en el sector de Servilleta, distrito de Suyo, provincia de Ayabaca en la región Piura.

Breve historia de la empresa Inicia en el 2013 a trabajar en minería. Inicia proceso 2019. Formalización 2022.

Buenas prácticas Entrega 2 soles por saco de mineral al caserío de Cachaco Grande.



EMPRESA MINERA MARAY: CONVERGENCIA ENTRE TRADICIÓN Y MODERNIDAD EN LA MINERÍA A PEQUEÑA ESCALA

En lo alto de Otocha, un grupo de personas, entre hombres y mujeres, se aboca a una tarea que a primera vista, resulta incomprensible: bajo el sol inclemente, hurgan entre una pila de material rocoso depositado sobre la tierra ardiente. Lo hacen sin pausa, maquinalmente. "Son pallaqueros" profiere, como leyendo los pensamientos una voz. Y agrega: "ellos se encargan de la selección manual del mineral que extraemos del socavón... separan los fragmentos más valiosos y así podemos vender materia prima de mejor calidad, incrementando el valor de la venta". La voz de matices cálidos, le pertenece a Luis Vera, gerente general de la Empresa Minera Maray, quien a su vez, es comunero activo de Otocha.

Maray, a decir de Vera, posee dos rasgos que le imprimen un sello particular: no solo es una de las primeras empresas de minería en pequeña escala del departamento de Ayacucho en formalizarse (2017), sino también, se trata de una firma conformada íntegramente por comuneros de una localidad originaria perteneciente al pueblo "quechuas": la comunidad campesina de Otocha.



BUENAS PRÁCTICAS

Cumplimiento de compromisos

Maray cumple meticulosamente los compromisos asumidos con el titular de la concesión en el contrato de explotación.

Uso de técnicas ancestrales

En Maray, el pallaqueo se encuentra vigente y es una actividad clave para el control de calidad del mineral que será comercializado.

Aportes a la comunidad y responsabilidad social

Maray aporta directamente a la comunidad campesina de Otocha en: faenas comunales, celebración de festividades, mejoramiento y mantenimiento de caminos, entre otros.

Monitoreos participativos

Maray promueve monitoreos participativos periódicos en los cuales las autoridades y líderes locales, acompañados por los socios de la empresa, recorren las instalaciones de la firma con la finalidad de verificar posibles indicios de contaminación ambiental o afectación de las áreas destinadas a la agricultura y al pastoreo.

¿Cómo consiguió esta empresa recorrer el, con frecuencia, empinado ascenso hacia la formalidad y permanecer en ella? Son numerosos los factores, pero el dispositivo social que engranaría a todos los demás sería la cultura: los socios de Maray, al tiempo que depositarios de una herencia minera milenaria, integran una estructura comunal (la comunidad campesina) que, entre otras cosas, organiza y prescribe el uso y ocupación del territorio. No debe sorprender entonces, que los socios de Maray hayan forjado una estrecha relación con la comunidad, relación que se ve fuertemente influenciada por las tradiciones que

aún subsisten, como el principio de reciprocidad andino. En virtud de este principio, la compañía contribuye en las faenas comunales (mantenimiento de caminos, festividades comunales, entre otras), protege y respeta las zonas agrícolas y ganaderas, y promueve periódicamente monitoreos ambientales bajo la vigilante mirada de los dirigentes y líderes locales.

Si la cultura se inscribe como uno de los pilares para la sostenibilidad de las operaciones, no lo es menos la visión empresarial de sus socios. Ello queda plasmado de un lado, en el establecimiento de robustas relaciones con el titular de la concesión minera y en el cumplimiento de los compromisos asumidos; de otro lado, en la simbiosis entre la técnica moderna y la artesanal, lo que repercute directamente en el control de calidad del mineral como paso previo a la comercialización.

Por todo ello, Maray, junto a la comunidad y un sólido compromiso con la sostenibilidad, avizora un futuro promisorio.

EMPRESA MINERA MARAY

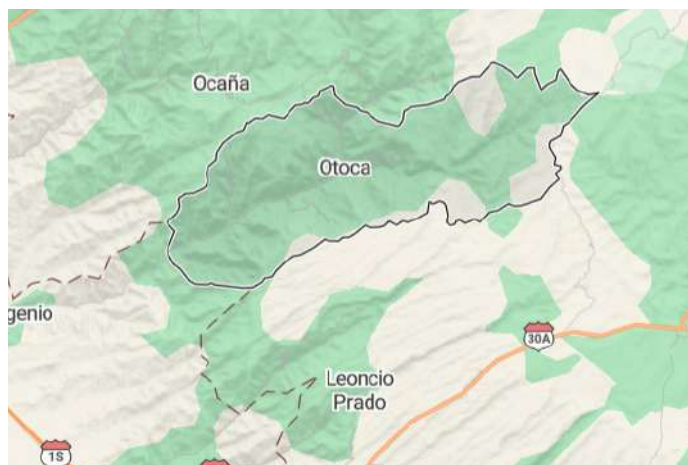
Año de formalización 2022

Si son titulares o no Empresa Minera Condor

Son titulares del terreno superficial Comunidad de Otoa

Material extraído COBRE

Ubicación Distrito de Otoa, provincia de Lucanas en la región Ayacucho.



MINERÍA NO METÁLICA EMPRESA TRANSPORTES ZÚÑIGA

Con más de 52 años dedicados a la minería, Transportes Zúñiga nos muestra su experiencia como empresa minera formal en la heroica ciudad de Tacna.

Ubicada a 30 minutos de la ciudad, en el caserío de Micuya, distrito de Pachía, departamento de Tacna, encontramos la concesión Arunta II, en la cual se extrae y comercializa agregados para la construcción como piedra chancada, arena gruesa, canto rodado y afirmados para el mercado local.

"Iniciamos nuestro proceso de formalización en el 2016, cuando aún éramos informales. Luego de cumplir con las exigencias de seguridad y medio ambiente logramos formalizarnos en el 2018, brindando oportunidad de trabajo y sobre todo cumpliendo las medidas de seguridad que permiten a nuestro personal trabajar tranquilo y

seguro", indica el Ing. Alexis Rosas, responsable de Salud y Seguridad en el Trabajo de la empresa.

Transportes Zúñiga cuenta con plantas de beneficio en las cuales el material extraído es procesado para convertirse, así, en materiales para la industria de la construcción tales como piedra chancada (de distinto volumen) y arena fina que, incluso, abastecen a proyectos de gran envergadura en la región, como Cuajone, Southern y Quellaveco.



Para Mario Figueroa, gerente de proyectos de investigación de la empresa, ser formales les abrió las puertas a estas grandes mineras:



DATOS ADICIONALES

Interprovincial

La empresa cuenta con distintas concesiones a nivel nacional, en departamentos como Ica, Áncash, Tacna y Moquegua.

En la ciudad de Moquegua se encuentra la concesión Andrea Carolina 1, ubicada a 30 minutos de la ciudad donde se extraen materiales y agregados para la construcción.

Salud ocupacional

La empresa se ha preocupado por cumplir con todas las normativas vigentes (nacionales e internacionales) en salud ocupacional, a fin de proteger a sus trabajadores y reducir los accidentes de trabajo.

Valor agregado

Las concesiones de Tacna y Moquegua cuentan con maquinaria para el procesamiento del material extraído lo cual brinda un valor agregado en sus operaciones.

TRANSPORTES ZÚÑIGA

Año de formalización 2018

Si son titulares o no Transportes Zúñiga

Material extraído COBRE

Ubicación Distrito de Pachia, provincia de Tacna en la región Tacna.



"Hemos empezado como una empresa artesanal, luego pasamos a pequeña minería. Somos una empresa fundada en Tacna por los hermanos Zúñiga Iriarte, y luego nos hemos extendido por distintas regiones cumpliendo con los estándares que nos permite una mayor productividad y trabajar directamente con la gran industria, a través de requerimientos permanentes de este tipo de materiales, las grandes empresas solo trabajan con empresas formales".

MARIO FIGUEROA
Administrador
Transportes Zúñiga (Tacna)



ROCAS PARA CONSTRUCCIÓN EMPRESA MINERA PIEDRA SANTA

Conocida como la ciudad del cobre, Moquegua también cuenta con experiencias relacionadas a la minería no metálica que destacan en la región.

Con más de cinco años dedicados al rubro de la extracción de rocas para la construcción, la Empresa Minera Piedra Santa ejecuta, en la concesión minera La Roca, un proyecto de

pequeña minería formal en el distrito de San Antonio, ubicado a treinta minutos de Moquegua. "Fue un largo proceso de formalización, pero en el año 2021 logramos conseguirlo y con ello hemos brindado oportunidad de trabajo a mucha gente de la zona, que labora segura y de manera formal", comenta Percy Pineda, subgerente de la empresa. Se trata de una iniciativa familiar que creció de la mano con la formalidad: "Nosotros somos moqueguanos y en todo este tiempo hemos pasado muchas cosas. Luego de trabajar para otros en este rubro decidimos volver a la cantera que conocimos de niños y cumplir nuestro sueño", añade el señor Pineda al recordar sus inicios.

Esta cantera de más de 400 hectáreas extrae material que es utilizado para grandes proyectos de defensa ribereña, así como para motivos decorativos y artísticos en la zona.



DATOS ADICIONALES

Destacada en la región

Minera Piedra Santa es la única unidad minera formal de la región Moquegua que cuenta con todos los permisos para el uso y manipulación de explosivos necesarios para el proceso de extracción de roca.

Material calificado

La empresa provee rocas seleccionadas a importantes empresas mineras como Sothdern y Queyaveco, implementando incluso procesos de selección manual a fin de cumplir con las medidas y estándares solicitados.

Importantes proyectos

La roca granito que provee esta empresa ha sido empleada en importantes proyectos de defensa ribereña además de la construcción de la Plaza de Armas y proyectos paisajísticos de la región.

Visión a futuro

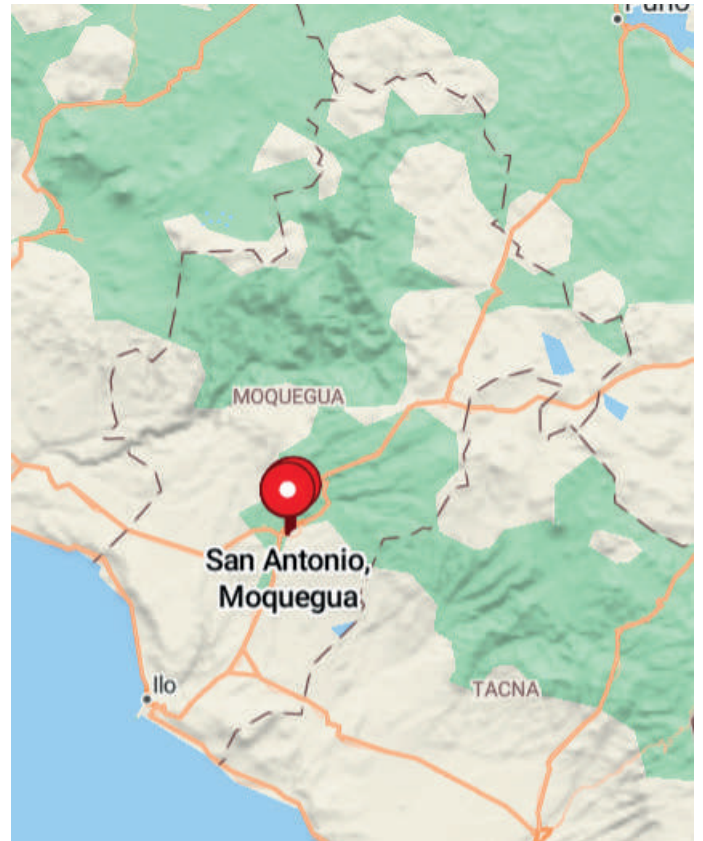
Dentro de las metas a futuro de la empresa está incursionar en la producción de agregados para la construcción a través de la implementación de una planta de procesamiento.

EMPRESA MINERA PIEDRA SANTA

Año de formalización 2021

Material extraído ROCA PARA CONSTRUCCIÓN

Ubicación Distrito de San Antonio, provincia de Mariscal Nieto, Moquegua.



ASOCIACIÓN DE TRABAJADORES MINEROS ARTESANOS DE SAN CRISTOBAL ASTRAMIASA

En la provincia de Condesuyos se encuentra el distrito de Yanaquihua, un lugar que acoge a la comunidad de Arirahua, donde la Asociación de Trabajadores Mineros Artesanos de San Cristóbal-ASTRAMIASA trabaja proyectos de extracción aurífera hace más de 20 años.

Desde su fundación a inicios del año 2000, esta asociación ha ocupado la quebrada San Cristóbal, primero en la parte alta y luego en la parte baja, teniendo que trasladarse debido a un desastre natural que causó pérdidas para la comunidad pero que les permitió volver a empezar.

Por ello, producto del trabajo de distintas juntas directivas, en el año 2015, ASTRAMIASA inició los trámites para su formalización (2017), lo cual generó una estrecha relación con la comunidad trabajando diversos proyectos sociales en beneficio del asentamiento humano San Cristóbal.

“Nosotros hemos hecho a pulso la posta médica y la escuela, ya que fue parte de la nueva convivencia con la comunidad, compartimos su necesidad por eso siempre apoyamos”, comenta el señor René Quispe, presidente de ASTRAMIASA, al narrar el largo proceso que supuso su formalización.

DATOS ADICIONALES

Entre los proyectos más destacados de la empresa con la comunidad se encuentra la construcción la escuela (inicial, primaria y secundaria), la cual es sostenida por la asociación a través del apoyo a los docentes lo cual beneficia a 150 alumnos de la zona.



ASOCIACIÓN DE TRABAJADORES MINEROS ARTESANOS DE SAN CRISTOBAL - ASTRAMIASA

Año de formalización 25 de julio de 2017

Son titulares del terreno superficial Comunidad campesina de Arirahua

Material extraído ORO

Ubicación Cerro San Cristóbal, Comunidad Arirahua, distrito de Yanaquihua, provincia de Condesuyos

Breve historia de la empresa Fundación de la asociación: 2004
Inicio de proceso de formalización: 2015
Formalización: 2017

Principales aportes a las comunidades Apoyo social a la comunidad, financiamiento de actividades, acondicionamiento de centro de salud, escuela, brinda trabajo a los comuneros.



COOPERATIVA MINERA NUEVA TERESITA LTDA

A cuatro horas de la ciudad de Juliaca, en el distrito de Ananea, en la provincia de San Antonio de Putina, departamento de Puno, encontramos a la Cooperativa Minera Nueva Teresita.

Una zona rica en oro desde tiempos ancestrales, donde esta empresa, conformada por más de 120 socios, realiza minería a pequeña escala hace más de 15 años, cumpliendo con todas las exigencias y buenas prácticas que demanda la formalidad.

Fundada en el año 2006, la Cooperativa Nueva Teresita, tras un largo proceso de formalización, logró obtener sus autorizaciones de inicio/reinicio por parte de la DREM Puno, para realizar actividades mineras en el año 2019.

Cuenta con 41 colaboradores directos y 16 contratistas, los cuales trabajan siguiendo las normas de salud ocupacional bajo la premisa de que la mejor labor es la que se desarrolla de manera segura.

Dentro de sus prácticas medioambientales, ha logrado la eliminación total del mercurio en sus procesos productivos a través de la implementación de una mesa gravimétrica para la limpieza de sus concentrados y su posterior proceso de fundición.

Cooperativa Nueva Teresita es una empresa formal en proceso de crecimiento; por ello tiene metas claras como optimizar sus procesos productivos de recuperación de oro, incrementar su producción, así como conseguir certificaciones internacionales en manejo de oro.



Foto: Iniciativa Suiza Oro Responsable

DATOS ADICIONALES

Oro de exportación

Luego de cumplir con los criterios de Oro Responsable, en el año 2022 realizó la primera exportación de "ORO DORE" a Suiza gracias al apoyo de la Iniciativa Suiza Oro Responsable.

Minería con trazabilidad

Gracias a la asistencia técnica de la Iniciativa Suiza Oro Responsable, Nueva Teresita cuenta con un sistema de control, desde la extracción, procesamiento y comercialización que evidencia el manejo de una trazabilidad operativa y comercial.

Minería artesanal

La Cooperativa cuenta con infraestructura artesanal como los llamados "chutes" y alfombras donde se selecciona material grueso y fino, el cual es la primera parte del proceso productivo para la obtención de oro responsable.



TRAZABILIDAD:

Señales en el camino hacia los mercados de oro responsable

Muchas preguntas surgen cuando se habla sobre cuál es la mejor alternativa para evitar que el oro de dudosa procedencia se infiltre en el flujo del metal que sale de las minas peruanas trabajadas por los pequeños mineros y mineros artesanales y que al mismo tiempo se fomente e incentive la actividad formal con mercados transparentes y justos.

El conocimiento y comprensión de las características del oro desde que está contenido en el mineral, el procedimiento aplicado para su extracción y posterior comercialización y la manera en que cada uno de estos pasos se registra y documenta mediante un sistema o mecanismo apropiado, son aspectos clave de una trazabilidad robusta.

Sin embargo, la trazabilidad es y debe ser, ante todo, una cultura, una convicción, una labor en equipo, por lo que su adopción como parte de las

actividades cotidianas de la producción y comercialización en la empresa minera se convierte en carta de garantía ante las autoridades y los compradores sobre su responsabilidad con la producción de un oro limpio.

Para la Iniciativa Suiza Oro Responsable, la trazabilidad es la columna vertebral de la aplicación de los criterios que deben cumplir las empresas que tienen una cadena de valor y por ello, junto con el MINEM y las autoridades regionales en Arequipa y Puno, ha promovido capacitaciones, materiales didácticos como la Guía de Trazabilidad y otras publicaciones sobre el tema.

Javier Camargo

*Coordinador Nacional
Iniciativa Suiza Oro Responsable*

Más información en www.ororesponsable.org





TESTIMONIOS



"Tener esta empresa fue cumplir un sueño de niño, junto con mi hermano. Ahora somos formales, trabajamos con profesionales, podemos trabajar tranquilos y presentarnos con cualquier institución, es parte de un sueño que hemos logrado".

PERCY PINEDA
Subgerente
Empresa Minera Piedra Santa (Moquegua)

"Tenemos una organización muy sólida que nos ha permitido crecer de manera sostenida hasta el día de hoy, por ello nuestra población minera ha obtenido muchos beneficios con la formalización. En ese camino agradecemos a la Dirección de Formalización por su acompañamiento y apoyos técnicos, sin embargo, aún hay aspectos que se deben corregir con medidas legales".

RENÉ QUISPE CONDE
Astramiasa (Arequipa)



"Nuestro primer objetivo siempre fue certificarnos, por ello luego de cumplir con todos los requisitos de la Iniciativa Suiza Oro Responsable, logramos en el año 2022 exportar Oro Dore a Suiza gracias al apoyo de la Cooperación Económica de Suiza."

ALEX CCOSI
Ingeniero Residente
Nueva Teresita (Puno)



VOCES DE LA

FORMALIZACIÓN

HISTORIAS INSPIRADORAS DE MINEROS FORMALIZADOS

N°
3



[f](#) [@](#) [X](#) [in](#) [d](#) [You Tube](#) /@MINEMPERU

WWW.GOB.PE/MINEM

Av. Las Artes Sur N° 260, San Borja / T.: (01) 5100300