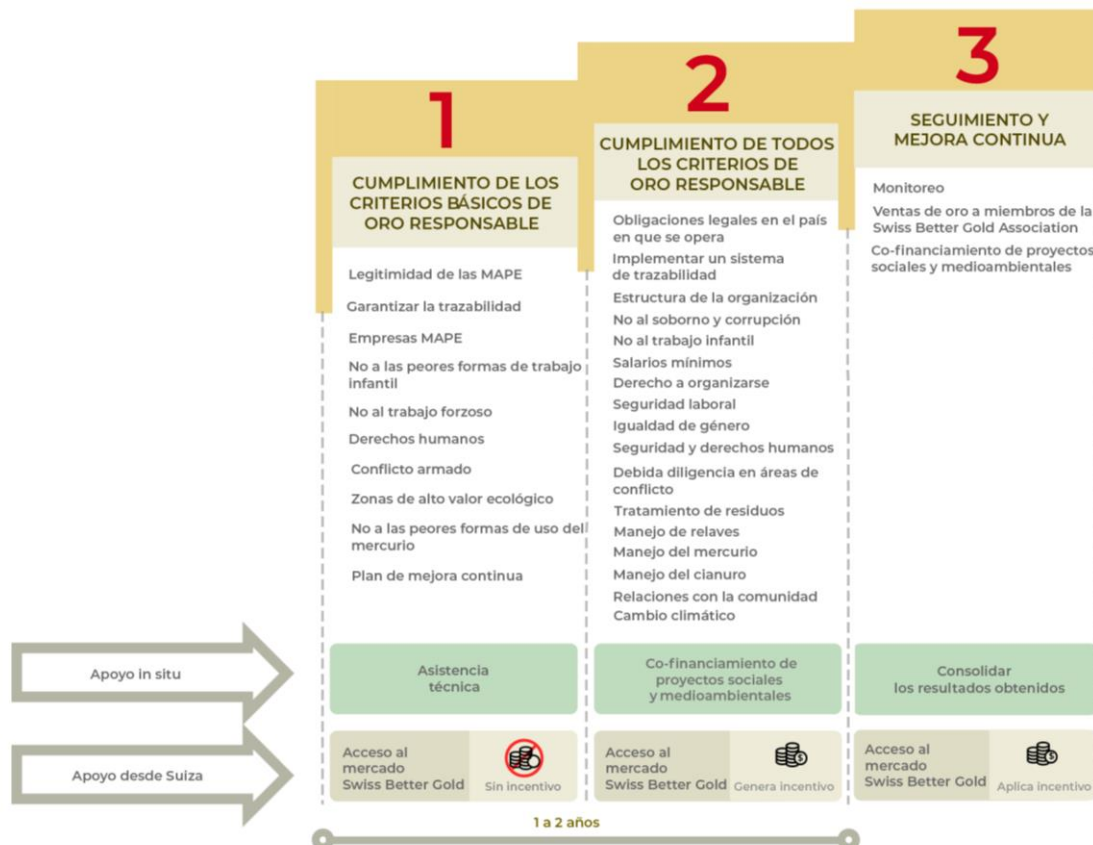


POLÍTICA DEL FONDO SWISS BETTER GOLD

OBJETIVO

El Fondo Swiss Better Gold (Fondo SBG – Swiss Better Gold Fund) tiene como objetivo ofrecer el máximo impacto positivo a los productores de la minería de oro artesanal y de pequeña escala (MAPE)¹ que se han comprometido con Swiss Better Gold de ascender en la escalera de mejora continua. El Fondo SBG tiene como objetivo principal apoyar la implementación de proyectos sociales y/o ambientales para los productores mineros que ya han alcanzado la Etapa 2 de la escalera. Además, a través de la Asistencia Técnica del Fondo SBG se busca dar apoyo a los productores que recientemente han ingresado al programa, para que logren cumplir plenamente con los criterios de la Etapa 1 y puedan sentar bases sostenibles a largo plazo para colaborar con Swiss Better Gold².

Figura 1: Escalera de mejora continua Swiss Better Gold



¹ En este documento, el término se refiere a los grupos de minería artesanal y productores de pequeña escala. En los casos en los que se pueda lograr un impacto social y/o medioambiental considerable mediante la generación del premio Swiss Better Gold, también se podría trabajar con productores de mediana escala.

² En determinadas circunstancias, el Fondo SBG también puede estar a disposición de los productores mineros que estén en camino de alcanzar la Etapa 1, o de los productores que se encuentran en la Etapa 2 (la Asociación Suiza de Oro Responsable analizará las excepciones).

PRINCIPIO

La estructura del fondo está diseñada para generar resultados y beneficios tangibles en el territorio, así como para mitigar dos obstáculos: mantener la motivación de los productores mineros para que permanezcan en el sistema mediante la cofinanciación de proyectos sociales y/o ambientales en las comunidades mineras o comunidades aledañas; y asignar fondos para apoyar a los productores que se encuentran en la Etapa 1 con el fin de alcanzar la Etapa 2.

Los criterios ESG (ambientales, sociales y de buena gobernanza) estipulados en la estrategia de abastecimiento de Swiss Better Gold también se aplican a los proyectos (co)financiados por el Fondo SBG. Todas las disposiciones relacionadas con estos criterios deben usarse como un principio rector para la operación minera en el diseño e implementación de cada proyecto. El incumplimiento de este principio podría conducir a la descalificación del proyecto y, en última instancia, del productor minero, del programa Swiss Better Gold.

El principio fundamental e inmutable de Swiss Better Gold es permitir el máximo impacto y la reinversión directa del fondo en el sector de la MAPE. Como tal, la estructura actual puede ser modificada en el futuro con el fin de generar una mayor capacidad e impacto.

RECAUDACIÓN DEL FONDO

El proceso de recaudación del Fondo SBG se basa en los volúmenes de premio generados a través de los miembros proveedores de la Asociación Suiza de Oro Responsable que se abastecen de Swiss Better Gold procedente de productores mineros auríferos de la Etapa 2, donde se aplica el premio de 1\$ por gramo para el oro fino comprado. La figura 2 describe lo esencial del mecanismo de acumulación y distribución del fondo.

FONDO SWISS BETTER GOLD			
Estructura y distribución			
Fondo de Asistencia Técnica para apoyar a la MAPE en la aplicación de mejores prácticas 15%	Fondo Social/Ambiental para mejorar el desarrollo de la comunidad MAPE 70%	Swiss Better Gold para la verificación de los productores y los costos de la Asociación 15%	
FONDO DE ASISTENCIA TÉCNICA para apoyar a la MAPE en la aplicación de mejores prácticas			
	Etapa 1	Etapa 2	Etapa 3
15%	La asistencia técnica sigue siendo una prioridad para los productores mineros de la Etapa 1 que se comprometen a ascender por la escalera de mejora continua Swiss Better Gold, a cerrar las brechas identificadas y a cumplir los criterios Swiss Better Gold en	Excepcionalmente, algunos proyectos de asistencia técnica también pueden financiarse en esta etapa.	No aplicable

	los próximos 24 meses desde su entrada en el programa.		
FONDO SOCIAL/AMBIENTAL para mejorar el desarrollo de la comunidad de la MAPE			
USD 1 / gr	Etapas 1	Etapas 2	Etapas 3
70%	No aplicable	Cofinanciación de proyectos sociales y/o ambientales con beneficios por abastecer a la comunidad MAPE de oro a través del premio generado.	Cofinanciación de proyectos sociales y/o ambientales con beneficios por abastecer a la comunidad MAPE de oro a través del premio generado.
SWISS BETTER GOLD para la verificación de productores y los costos de la Asociación			
15%	Este fondo cubre los costos de la verificación de los productores mineros que forman parte de Swiss Better Gold, así como los costos administrativos de la Asociación.		

ASIGNACIÓN DEL FONDO

Los **fondos de asistencia técnica** servirán para apoyar las actividades de los productores mineros con el fin de acompañar y acelerar el proceso de mejora continua para alcanzar la Etapa 2 de la escalera. El Fondo de Asistencia Técnica tiene por tanto como objetivo apoyar los proyectos de mejora que las operaciones necesitan para cerrar las brechas identificadas en sus respectivos planes de mejora continua (PMC). El fondo está disponible para todas las operaciones mineras de la Etapa 1 que se hayan comprometido formalmente a participar en el programa Swiss Better Gold y a lograr el pleno cumplimiento de los criterios Swiss Better Gold en un plazo máximo de 24 meses. En circunstancias específicas, también se podrá apoyar a proyectos de asistencia técnica para que el productor alcance la Etapa 1 o para productores ya en Etapa 2.

La asistencia técnica del Fondo SBG se basa en un enfoque participativo entre la Asociación y el productor minero. La Asociación desembolsa los recursos financieros para los proyectos con cargo al fondo, mientras que el productor minero contribuye a la implementación del proyecto mediante aportes proporcionales al tamaño de la operación, como por ejemplo aportando mano de obra o equipos, entre otros.

Los **fondos sociales/ambientales** se asignarán en función de las propuestas de proyectos realizadas por los productores mineros proveedores con el objetivo final de que las iniciativas beneficien a la comunidad MAPE en general y tengan un impacto medible en materia de ESG (ambiental, social, de buena gobernanza).

El uso de esta parte del fondo también se basa en un enfoque participativo de la operación minera proveedora, sin embargo, en este caso, significa que el productor coinvertirá en los proyectos sociales y/o ambientales junto con el Fondo SBG. Una cofinanciación del 50% por parte de la Asociación y del 50% por parte del productor es la norma estándar para que los proyectos se beneficien del Fondo SBG*. El premio recaudado en el fondo social/ambiental estará disponible para el productor minero durante los 24 meses siguientes al inicio de la generación del fondo. Es posible que un productor minero acumule el premio durante un periodo de tiempo más largo en caso un proyecto previsto requiera una cantidad mayor de financiación.

El procedimiento de asignación del Fondo SBG explica en detalle cómo los productores mineros pueden acceder a estos fondos.

*La Junta Directiva de la Asociación hará excepciones en los casos en los que las circunstancias sean desafiantes y/o cuando el impacto social y/o ambiental previsto esté por debajo o por encima de las expectativas del programa Swiss Better Gold (por ejemplo, en el caso de proyectos que supongan un beneficio evidente en las condiciones de trabajo dentro de la operación y que, al mismo tiempo, aumenten la productividad, la Asociación podrá considerar una división porcentual diferente de la contribución del Fondo SBG).

CONTRIBUCIONES DISCRECIONALES

Con el fin de contribuir a los procesos de mejora continua de los productores mineros y como incentivo adicional para los productores, los miembros de la Asociación pueden realizar **contribuciones discrecionales** a un productor específico que participe en el programa, independientemente de sus volúmenes de producción y/o venta o de la Etapa de la escalera en que se encuentre el productor. También pueden destinarse a la Iniciativa en su conjunto (con carácter no específico), o el miembro respectivo puede elaborar una contribución "personalizada" junto con la Secretaría de la Asociación dependiendo de las necesidades de uno o varios productores y las motivaciones del miembro. Aunque está abierto a ambas categorías de miembros, se anima específicamente a los miembros de apoyo a realizar contribuciones discrecionales. Estas contribuciones no están vinculadas a ningún requisito de compra o de comunicación. La voluntad de contribuir positivamente al Fondo SBG y de apoyar los objetivos de Swiss Better Gold debe ser evidente.

Se anima a los miembros proveedores de la Asociación Suiza de Oro Responsable que se abastecen de los productores de la Etapa 1 a contribuir a las actividades de asistencia técnica, apoyando a estos productores con una contribución discrecional de USD 0,5 / gr para cerrar las brechas en la escalera Swiss Better Gold y acelerar el cumplimiento con los criterios Swiss Better Gold de la Etapa 2. Este premio de asistencia técnica puede aplicarse a las compras de la Etapa 1 (generalmente un enfoque de balance de masas) o puede decidirse según otros criterios definidos por el miembro y la Asociación Suiza de Oro Responsable.

Una contribución discrecional depende de la filosofía de la responsabilidad social corporativa de un miembro contribuyente, de sus principios filantrópicos o de otras motivaciones compatibles con las necesidades de Swiss Better Gold localmente. Para obtener más información, consulte también las condiciones de la membresía ("*Corporate Membership Conditions*").

COMUNICACIÓN

Swiss Better Gold proporciona a sus miembros, a sus socios y a la sociedad civil en general información periódica sobre el uso del Fondo SBG a nivel local, los impactos generados, los beneficiarios alcanzados y otras mejoras sociales y/o ambientales que se logran gracias a estos fondos.